



# Jornal do Médico

Canal de Comunicação sobre Medicina, Direito & Saúde

ISSN 2447-9233

## BIOS

CENTRO DE MEDICINA REPRODUTIVA

## BIOS

VINTE ANOS DE REFERÊNCIA  
EM MEDICINA REPRODUTIVA

LEIA MAIS:

- ▶ **Unimed Centro Sul do Ceará:**  
Colaboradores participam de WorkShop O Monge e o Executivo
- ▶ **Unimed Sobral:** Dra. Sarah. Uma Mont'Alverne de fibra e de fé
- ▶ **Região do Cariri:**  
Prof. Herculano Silva "Câncer de Mama e Osteoporose



BAIXE NOSSO APLICATIVO



## DIREITO & SAÚDE

Dra. Nelcilene dos Santos Silva,  
A Saúde da Mulher e a hegemonia de um  
modelo de atenção.

# Jornal do Médico

Canal de comunicação sobre Medicina, Direito & Saúde



Seja o primeiro a ter em mãos as  
nossas revistas e os principais eventos.

Baixe o nosso App e encontre o melhor conteúdo sobre Medicina,  
Direito & Saúde. Faça o download das nossas revistas, conheça nossos  
Conselheiros e fique por dentro das datas dos principais eventos da área.

É rápido, fácil e seguro. É de graça!





## A SAÚDE DA MULHER E OS VINTE ANOS DA MEDICINA REPRODUTIVA NO CEARÁ

Caro(a) leitor(a), continuando o nosso trabalho em promover informação de qualidade, a capa da nossa revista traz como destaque um tema muito relevante para a saúde da mulher, com os vinte anos da Medicina Reprodutiva no Ceará da Clínica BIOS, uma grande referência na especialidade no Ceará e também a nível internacional que tem à frente os renomados médicos Tullius Freitas, Evangelista Torquato,

Marcus Bessa e Fábio Eugênio, que juntos levam uma grande oportunidade às mulheres realizarem o sonho de ser mães.

Nos editoriais seguintes, temos destaque para a Unimed Ceará com seu planejamento estratégico, em artigo produzido pelo renomado médico Dr. Francisco Bastos; além dos artigos dos nossos conselheiros, Dr. Marcelo Gurgel e Dra. Ana Margarida.

No editorial nacional, a Medicina de Emergência se destaca com um informe sobre a ABRAMEDE 2018, maior evento da área na América Latina que será realizado em terras alencarinhas no mês de setembro que tem à frente o ilustre baluarte da especialidade, Dr. Frederico Arnaud.

A coluna Direito & Saúde, coordenada pelo renomado médico e advogado Dr. Ricardo Madeiro, traz um artigo sobre “A saúde da mulher e a hegemonia de um modelo de atenção” de autoria da renomada advogada Dra. Nelcilene dos Santos Silva.

Quanto à Zona Norte cearense, temos destaque para a Unimed Sobral presidida pelo Dr. Carlos Arcanjo com homenagem à mãe, à médica, à pediatra e à cooperada Dra. Sarah Mont’Alverne.

Na região Centro Sul, a Unimed Centro Sul do Ceará, presidida pelo renomado médico Dr. Paulo Henrique Vieira, realizou uma grande atividade para os colaboradores com o Workshop “O Monge e o Executivo”, mantendo, assim, seu permanente trabalho em capacitar cada vez mais seu corpo colaborativo.

Chegando à terra do Padre Cícero, a região do Cariri, temos importantes artigos dos nossos conselheiros, os professores Dr. Ildfonso Carvalho e Dr. José Herculano Silva.

Caro(a)s leitor(a)s, em junho, estaremos de volta com reportagens e artigos sobre Medicina, Direito & Saúde. Lembrem-se de verificar esta e outras edições com nosso aplicativo, o download é gratuito [www.jornaldomedico.com.br/aplicativo](http://www.jornaldomedico.com.br/aplicativo)

Mantenham-se informado acompanhando os nossos canais digitais [facebook.com/jornaldomedico](https://facebook.com/jornaldomedico) e [instagram.com/jornaldomedico](https://instagram.com/jornaldomedico).

Até o próximo número, boa leitura!

**ARGOLLO**  
Diretor-Executivo Revista Jornal do Médico  
Marketólogo e Membro Honorário da SOBAMES/CE

Revista Jornal do Médico, Ano XIV, Nº 96/2018 [Março-Abril]  
Saúde da Mulher | ISSN 2447-9233.  
Publicação Bimestral, Josemar Argollo Ferreira de Menezes-ME, CNPJ: 24.780.958/0001-00.

**Diretor-Executivo**  
Marketólogo Josemar ARGOLLO.

**Fundadores**  
Jornalista Juvenal Menezes (DRT-CE 1947) In Memoriam e Sra. Nahimi Argollo de Menezes

**Assessoria Editorial**  
Jor. Anatalice Rodrigues (DRT-CE 3548)

**Revisão e Copy-Desk**  
Profa. Márcia Linhares Rodrigues

**Consultoria em Arte/Diagramação**  
Studio Uhul, Full Play Film e Vailton Cruz

**Contribuição Fotográfica**  
Banco de Imagens Jornal do Médico, Rui Norões, Suelena Moreira e Rodrigo Chagas.

**Envie-nos suas sugestões**



Se você tem uma idéia para algo que devemos abordar, envie um e-mail para: [redacao@argollomarketing.com.br](mailto:redacao@argollomarketing.com.br)

**Visite nosso Blog**



Para questões atuais ou materiais e edições anteriores, acesse [www.jornaldomedico.com.br](http://www.jornaldomedico.com.br)

**Revista Jornal do Médico, Canal de Comunicação sobre Medicina, Direito & Saúde.**

Fundado pelo Jor. Juvenal Ferreira de Menezes (In Memoriam) em 18 de Outubro de 2004 (Dia do Médico). Reconhecido pela Câmara Municipal de Fortaleza (Requerimento Nº 2240/2014 Vereador Dr. Iraguassú Teixeira).

**CONTATOS**

**Matriz:** Zap: [85] 9674-5767 | 9.9667.3827  
[atendimento@argollomarketing.com.br](mailto:atendimento@argollomarketing.com.br)

**Filial Cariri** [88] 3085.0178 | Zap: 9.9633.0214  
[cariri@argollomarketing.com.br](mailto:cariri@argollomarketing.com.br)

O teor dos textos publicados é de responsabilidade dos autores, não exprimindo, necessariamente, a opinião da redação.



Estamos no Facebook, Instagram e no App. Faça check-in para ver o que está acontecendo hoje!

# SUMÁRIO

## O QUE VOCÊ VAI LER NESTA EDIÇÃO

10

### MEMÓRIA DA MEDICINA CEARENSE

*Conselheiro Dr. Marcelo Gurgel*

11

### MEDICINA E BELAS ARTES

*Conselheira Dra. Ana Margarida*

12

### DIREITO & SAÚDE

*Colaboradora: Dra. Nelcilene dos Santos Silva*



**ABRAMEDE 2018 | EVENTO SERÁ UM PONTO DE ENCONTRO DA MEDICINA DE EMERGÊNCIA**



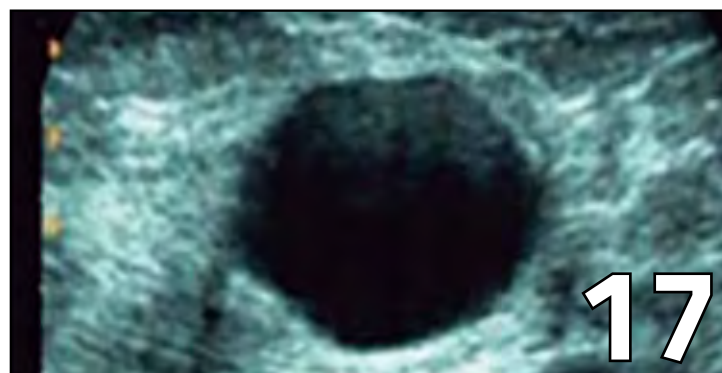
**UNIMED CEARÁ | PLANEJAMENTO ESTRATÉGICO**



**UNIMED CENTRO SUL DO CEARÁ**



**UNIMED SOBRAL | UMA MONT'ALVERNE DE FIBRA E DE FÉ**



**PROF. IDELFONSO CARVALHO | CISTOS MAMÁRIOS PODEM EVOLUIR PARA UM CÂNCER DE MAMA?**

# SAÚDE DA MULHER

## BIOS, clínica pioneira em fertilização no Ceará completa 20 anos

O sonho de muitas mulheres é ser mãe. Engravidar naturalmente não é tão simples assim para todas. Para tornar esse desejo possível, nos casais que tem dificuldade, existe a reprodução humana assistida. O ginecologista, Tullius Freitas, relata que, durante a pós-graduação médica na Università di Roma - La Sapienza, em 1997, observou que a fertilização in vitro estava progredindo em toda a Europa e achou fascinante os avanços nessa área da ciência médica. A técnica ainda não existia em nosso estado, o que levava casais cearenses a se deslocarem para estados do Sudeste. Dessa forma, há 20 anos, ele e os ginecologistas Evangelista Torquato, Fabio Eugenio Rodrigues e Marcus Bessa iniciaram os trabalhos na reprodução assistida e criaram o Centro de Medicina Reprodutiva - BIOS, responsável pelo primeiro sucesso de fertilização in vitro, em nosso estado.

Na mesma época da criação da Clínica em Fortaleza (CE), os médicos também iniciaram o mesmo procedimento em Natal – RN, sendo responsáveis pelo primeiro sucesso de fertilização in vitro naquele estado, também. As duas clínicas BIOS têm parceria até hoje com a Università di Roma - La Sapienza, que dá suporte científico e troca experiências. Começava, assim, uma história de sucesso na reprodução humana assistida, no Brasil. Ao longo dos anos, a Clínica BIOS cresceu e se modernizou, acompanhando os avanços dessa área e se tornando referência em reprodução assistida.

Hoje, o Centro de Medicina Reprodutiva – BIOS faz cerca de 800 casos de fertilização por ano e recebe pacientes de várias outras cidades como Teresina, São Luiz, Belém, Manaus e até pacientes de fora do país, como Cabo Verde. A faixa etária das pacientes varia de 30 a 38 anos, daí a preocupação com o adiamento da maternidade, tão comum nos dias de hoje. Um outro grupo de pacientes que procura a clínica são aqueles homens e mulheres que foram diagnosticados



com câncer e precisam ser submetidos à quimioterapia ou radioterapia. Diante disso, a parceria com alguns serviços de oncologia do estado permite que pacientes congelem óvulos ou espermatozoides para que seja preservada sua fertilidade, visto que os referidos tratamentos oncológicos podem levar a alterações na qualidade dos gametas e, conseqüentemente, levar à infertilidade.

Recentemente, preocupados com o aumento do número de casos de casais inférteis e cientes da dificuldade de acesso desses casais aos tratamentos de reprodução assistida, a Clínica BIOS lançou um programa de baixo custo para pacientes de baixa renda. O programa tem a intenção de dar acesso ao que há de mais moderno na área da reprodução, com mínimo de custo possível. Os casais que preenchem os critérios estabelecidos podem pleitear esse benefício. E assim continua essa história de sucesso da Clínica BIOS, modernizando-se sempre e atenta ao lado social. Que venham muitos outros anos de vida pela frente. ●

# BIOS

CENTRO DE MEDICINA REPRODUTIVA



**DR. TULIUS FREITAS | CREMEC 5881 RQE Nº: 1666**

Especialista em Reprodução Humana pela Universidade de Roma “La Sapienza” e em Endoscopia pela Federação Brasileira das Sociedades de Ginecologia e Obstetrícia (Febrasgo), título de Mestre em Tecnologia e também Mestre em Ginecologia e Obstetrícia pela Universidade Federal do Ceará (UFC).

Diretor da Clínica Bios – Centro de Medicina Reprodutiva. Membro da Sociedade Americana de Medicina Reprodutiva, da Sociedade Brasileira de Reprodução Assistida e da Sociedade Europeia de Reprodução Humana e Embriologia, além de Diretor Técnico do Banco de Células Tronco do Ceará (Criocord). Atual Delegado da Sociedade Brasileira de Reprodução Humana no Ceará.

**DR. EVANGELISTA TORQUATO | CREMEC 5688 RQE 6858**

Especialização em Reprodução Humana com o Dr. Cesare Aragona, da Universidade La Sapienza, na Itália.

Diretor da Clínica Bios – Centro de Medicina Reprodutiva.

Membro da Sociedade Brasileira de Ginecologia e Obstetrícia, da Sociedade Brasileira de Reprodução Assistida, da Sociedade Brasileira de Reprodução Humana, da Sociedade Americana de Medicina Reprodutiva e da Sociedade Europeia de Reprodução Humana e Embriologia. Também é diretor do laboratório de fertilização in vitro, Andrologia e Criobiologia da BIOS.



**DR. MARCUS BESSA | CREMEC 5397 RQE 1352**

Médico ginecologista e especialista em Reprodução Humana. Há mais de 25 anos, dedica-se ao tratamento de casais com dificuldades reprodutivas, subfertilidade, perdas gestacionais de repetição e endometriose. Membro da Sociedade Brasileira de Ginecologia e Obstetrícia, da Sociedade Brasileira de Reprodução Assistida, da Sociedade Brasileira de Reprodução Humana, da Sociedade Americana de Medicina Reprodutiva e da Sociedade Europeia de Reprodução Humana e Embriologia.

É ainda speaker do MIRENA com mais de 3000 dispositivos inseridos. Além de possuir formação em Sexualidade Humana pelo CESEX.

**DR. FÁBIO EUGÊNIO | CREMEC 5676 RQE 5570**

Médico ginecologista e especialista em Reprodução Humana. Mestre em ginecologia, foi professor de Ginecologia da Faculdade de Medicina da UFC em 2004/2005. Fellow do Serviço de Reprodução Humana do Prof. Cesare Aragona – professor de Ginecologia e Reprodução Humana da Universidade La Sapienza, na Itália.

Ex-delegado da Sociedade Brasileira de Reprodução Humana Secção Ceará. É também membro da Sociedade Brasileira de Ginecologia e Obstetrícia, Academia Americana de Ginecologia Minimamente Invasiva, Sociedade Americana de Medicina Reprodutiva, Sociedade Europeia de Reprodução Humana e Embriologia e Sociedade Brasileira de Reprodução Assistida.

# SAÚDE DA MULHER

## Referência em fertilização com alta tecnologia e equipe qualificada

O Centro de Medicina Reprodutiva – Bios é hoje é uma das maiores e mais conceituadas clínicas de reprodução assistida do Brasil, principalmente em número de casos realizados anualmente.

Para a equipe da Bios, “trabalhar, nessa área, é muito gratificante. Ajudar casais que têm o sonho da maternidade e paternidade é uma grande missão. No entanto, também sofremos junto com os que não conseguem engravidar”.

As técnicas de reprodução assistida englobam, basicamente, três tratamentos: coito programado, no qual a paciente usa o remédio e acompanha a ovulação com ultrassom. Ao identificarmos o período da ovulação, esse casal é orientado a manter relações durante esse período. A chance de engravidar, com essa técnica, é em torno de 10%. Na inseminação artificial, o estímulo ovariano é mais potente e a ovulação é acompanhada através de exames de ultrassonografia. No dia que ela está ovulando, o marido colhe os espermatozoides, que são selecionados e introduzidos no útero da paciente. Lá dentro, esses espermatozoides dirigem-se às trompas à procura do óvulo. O óvulo é fecundado e o embrião formado, implanta-se no interior do útero. A chance de sucesso com a inseminação artificial oscila em torno de 15 a 20%. Na fertilização in vitro, o estímulo ovariano com medicamentos é mais intenso ainda e o controle ultrassonográfico faz-se obrigatório. Os óvulos são retirados através de um pequeno procedimento cirúrgico, guiado por ultrassonografia e realizado por via vaginal. Os óvulos são injetados com espermatozoides do marido da paciente e cultivados em incubadora por um período de 2 a 5 dias. Após esse período, já são embriões e já podem ser transferidos para o interior do útero materno.



O número de embriões a serem transferidos obedece a norma do Conselho Federal de Medicina. A melhor chance de sucesso nessa técnica, varia de 50 a 60%, de acordo com a qualidade dos embriões e da idade da paciente.

A Bios utiliza tecnologia de última geração, com várias incubadoras; ambiente de “sala limpa”, com mínima impureza e aparelho de lazer, para auxiliar a implantação embrionária. Nos últimos anos, a Clínica Bios passou a realizar, quando indicado, biópsia de embriões. Esse procedimento permite identificar possíveis alterações genéticas nos embriões que serão transferidos. Por fim, a equipe de médicos e embriologistas, junto com a equipe de apoio da clínica, trabalha focada em oferecer o melhor da reprodução assistida, na tentativa de elevar continuamente as taxas de gravidez e tornar, cada vez mais, casais felizes. ●





# UNIMED CEARÁ

## Planejamento estratégico

**A** Unimed Ceará realizou, no início deste mês de maio, mais um planejamento estratégico, para refletir sobre o seu futuro e o caminho que deveremos trilhar neste mundo em profunda transformação, em que suas organizações são construídas com base nas tecnologias da informação, que desmaterializam o que antes era de natureza física e o transfere ao mundo digital sob demanda.

A velocidade em que o planeta gira tem subido drasticamente nos últimos anos. Alguns chamam esses tempos de “a era exponencial”, tal é a celeridade com que as mudanças ocorrem e as evoluções acontecem. Outra corrente denomina de a quarta Revolução Industrial, a revolução das máquinas, baseada no uso de sistemas físicos cibernéticos (CPS) onde fenômenos como IoT (internet das coisas), impressão 3D, big data, realidade aumentada ou inteligência artificial, para citar apenas alguns, deixaram o caminho da ficção para se firmarem decisivamente como realidade. É esse cenário que precisamos compreender, de uma “new generation”, que está abandonando sua linearidade para assumir sua exponencialidade. E, a partir daí, lançar as bases com o foco na inovação, tecnologia e criatividade.

Todo o staff da Unimed Ceará se reuniu durante dois dias, numa verdadeira imersão, para refletir sobre o seu futuro, discutindo os próximos passos que serão dados para enfrentarmos a concorrência cada vez mais predatória, as exigências intermináveis da agência reguladora, a judicialização da saúde, o cliente cada vez mais consciente de seus direitos e mais informado, mas, principalmente, a consciência do nosso compromisso de facilitar a acessibilidade dos seus clientes a uma medicina de alto padrão, com serviços de excelente qualidade.

Para lembrar um dos nossos planejamentos estratégicos, no ano de 2000, no Cumbuco, praia paradisíaca do litoral oeste do Ceará, onde foi decidido uma das mais brilhantes mudanças em nosso modelo de negócio, que foi a mudança de operadora para prestadora, antecipando uma RN da Agencia Nacional



**Dr. Bastos, Diretor de Auditoria Médica e Promoção à Saúde Unimed Ceará**

de Saúde Suplementar (ANS). Com essa mudança, sete operadoras transformaram-se em prestadoras, e com a centralização de serviços de todas as federadas na Unimed Ceará, conseguimos enxugar a nossa máquina e viabilizar financeiramente as nossas nove operadoras, que hoje estão superavitárias. Outra quebra de paradigma aconteceu, quando o nosso líder inspirador, Dr. Darival Bringel de Olinda, criou uma holding, com a participação das Unimeds federadas, para alavancar todo o processo de investimento nas áreas de infraestrutura, e de uma Plataforma de Tecnologia e Inovação em Saúde, onde foi lançado o pioneiro e revolucionário Registro Eletrônico em Saúde (RES); e, em recursos próprios, foram lançadas as bases da mais moderna rede descentralizada e hierarquizada de atendimento em saúde do estado do Ceará.



# MEMÓRIA DA MEDICINA CEARENSE

## A admissão na Academia Cearense de Medicina

A Academia Cearense de Medicina (ACM), desde a sua fundação, em 12/05/1978, conduz, diligentemente, o processo de escolha de seus novos membros titulares, selecionando os detentores de atributos essenciais para uma salutar convivência acadêmica.

Por longos anos, a tramitação transcorria de modo sigiloso, inexistindo inscrição da parte do pretendente à admissão, sendo o mesmo desencorajado de solicitar apoio ou pedir voto aos acadêmicos, sob pena de exclusão de seu nome do pleito eleitoral.

Em junho de 2017, uma comissão de membros do Conselho Consultivo da ACM, nomeada pelo Pres. Manassés Fonteles, alterou a regra vigente, instituindo a Ficha de Inscrição de Pré-candidato, que abriu a possibilidade de inscrições dos interessados. Essa comissão, contudo, advertia quanto à proibição ao postulante de efetuar arranjos peticionários para obtenção dos sufrágios dos atuais membros titulares. A eleição subsequente de 2017, tutelada por essa inovação, revelou-se serena e objetiva, mas notou-se uma certa desigualdade na divulgação e nos pleitos da parte dos candidatos inseridos na lista tríplice dos concorrentes.

Em fevereiro do ano corrente, diante da abertura de duas novas vagas em seu quadro social, a direção da ACM decidiu, em caráter experimental, cancelar a restrição acima citada, liberando os postulantes a pleitearem votos, mas recomendando o comedimento nos seus pedidos.

Em 21/03/2018, em um escrutínio bastante calmo e harmônico, regido pela mencionada adequação eleitoral, em um dispositivo que foi muito bem acatado pelos componentes da nossa arcádia, foram eleitos os médicos César da Silva Pontes e Lineu Ferreira Jucá. Essa tranquilidade reforça o acerto da recente decisão da ACM.



Os novos confrades suplantaram competidores igualmente de excelente qualidade, uma vez que esses passaram da fase de pré-candidaturas e foram alçados à lista tríplice por vaga, mediante eleição prévia no colegiado formado pelos membros da Diretoria e dos Conselhos Consultivo e Científico da ACM.



# MEDICINA E BELAS ARTES: Artemisia Gentileschi (1593-1653)

**A**rtemisia Lomi Gentileschi nasceu no dia 8 de julho de 1593, em Roma-Itália, e morreu em 1653, em Nápoles-Itália. Filha do pintor Orazio Gentileschi, foi uma das únicas mulheres a serem mencionadas no ramo da pintura artística no período da arte barroca, sendo a primeira a possuir uma posição privilegiada. Em uma época em que as mulheres não eram aceitas nas comunidades artísticas, Artemisia foi a primeira mulher a tornar-se membro da Academia de Belas Artes de Florença. Dedicou-se a temas trágicos em que suas personagens femininas representavam papéis de heroínas. Suas telas mostram mulheres fortes e sofredoras que aparecem em várias histórias da Bíblia. Artemisia foi violentada aos 17 anos por Agostino Tassi, um assistente do ateliê do pai. Humilhada pela Igreja, ela partiu rumo à Florença onde descobriu uma vida empolgante no mundo das artes.

Atualmente, ganhou fama como heroína feminista. Artemisia fez uma tela que ficou famosa, intitulada: "Judith decapitando Holofernes" (1612/1613). Judith é um autorretrato enquanto que Holofernes é Agostino Tassi. A cena mostra o momento da decapitação, em um plano de fundo macabro.

A história de Judith e Holofernes é contada nos livros sagrados. Holofernes foi um general assírio comandado por Nabucodonosor. Aparece no "Livro de Judith", entre 158 e 157 a.C. Segundo relata a Bíblia, o rei de Babilônia, Nabucodonosor, enviou Holofernes para vingar-se das nações que haviam prejudicado seu reino. Durante o sítio a Betúlia feita por Holofernes, Judith, uma viúva judia, o seduziu com sua beleza para depois embriagá-lo e decapitá-lo. Após a decapitação, ela regressou à Betúlia com a cabeça do general e os judeus venceram o inimigo.

Assim como outras passagens bíblicas, a decapitação de Holofernes por Judith tem sido objeto de muitas pinturas e quadros desde a Idade Média, tais como: Donatello,



Sandro Botticelli, Andrea Mantegna, Giorgione, Lucas Cranach, Caravaggio, Tiziano, Antonio de Pereda, Goya, Horace Vernet, Gustav Klimt, Hermann-Paul e Artemisia. A história também inspirou um poema medieval, a ópera de Mozart "Betúlia Liberata", uma opereta de Jacob Pavlovich Adler etc.



Colaboradora: Dra. Nelcilene dos Santos Silva

CEARÁ

ADVOGADA OAB/CE 26739, NUTRICIONISTA CRN 2162  
DIRETORA EXECUTIVA HOSPITALAR, ESPECIALISTA EM GESTÃO DE SISTEMAS DE SAÚDE, ESPECIALISTA EM DIREITO PÚBLICO,  
MEMBRO DA COMISSÃO DE SAÚDE DA OAB/CE E EX-GESTORA MUNICIPAL DE SAÚDE  
E-MAIL: NELCILENESANTOS@HOTMAIL.COM

## DIREITO & SAÚDE

# A saúde da mulher e a hegemonia de um modelo de atenção

A política nacional de atenção integral à saúde da mulher, fundada nos princípios norteadores do SUS e na promoção da saúde, incorpora a integralidade e contempla as ações educativas, preventivas, de diagnóstico, tratamento e recuperação, assistência à mulher em clínica ginecológica, pré-natal, parto e puerpério, climatério, planejamento familiar, DST/AIDS, câncer de colo de útero e de mama.

Nessa perspectiva, evidenciamos a implementação dos direitos sexuais e reprodutivos, com enfoque na melhoria da atenção obstétrica, planejamento familiar, atenção humanizada ao abortamento e o combate à violência doméstica e sexual, associados a uma forma primeira de significação de valia, condicionando à formação do padrão de saúde da mulher e influenciando o seu empoderamento na sociedade.

Nesse sentido, é assente que a vulnerabilidade dos ciclos de vida da mulher no processo de saúde e adoecimento é proporcional à necessidade de fortalecimento das ações em saúde, para uma ulterior redução da morbimortalidade por causas preveníveis e evitáveis.

Na lição de realismo de nossa vivência, é urgente a necessidade da melhoria da qualidade da assistência à mulher, por meio da incorporação de novos valores que promovam a garantia do acesso às informações sistêmicas, à competência humana e à técnica do cuidado.

Assim, remanesce o processo de construção da força da mulher, resultante da precariedade de um sistema de saúde operante e que ressoa de encontro aos anseios de liberdade e expressividade.



Por fim, não se aplica aqui o meio termo, uma vez que o direito à saúde da mulher não é um padrão abstrato, formatado a partir de situações padronizadas, mas é, a um só tempo, um exercício de autonomia concreto que se coaduna com o princípio da dignidade da pessoa humana e não deve ser abalizado como uma mera conformação de ideais, mas como uma política de resultados com mudanças impactantes, visando a uma sociedade justa com mulheres dotadas de iniciativas e criatividade.

# UNIMED CENTRO SUL DO CEARÁ

## Colaboradores participam de *WorkShop* "O Monge e o Executivo"



Aconteceu no último sábado, 3 de março, no auditório do Hotel Diocesano em Iguatu, o Workshop O Monge e o Executivo, ministrado por Xando Natsume. O evento foi uma parceria entre a Fórmula Treinamentos e a Clindor Treinamentos, que trouxe, pela primeira vez ao estado do Ceará, a temática baseada no livro, o qual se refere aos princípios sobre a essência da liderança tendo em vista a importância da espiritualidade e humanização.

O workshop abordou temáticas de como sair da zona de conforto, como mover pessoas de baixo desempenho, como analisar os estilos de liderança, como reverter qualquer cenário e os pontos essenciais da liderança servidora, que são ferramentas e conceitos que desenvolvem alto desempenho para a liderança. A metodologia do curso consistiu em identificar os pontos fracos e melhorá-los para se alcançar o sucesso.

Além disso, o treinamento ressaltou que não basta apenas ter experiência ou conhecimentos profissionais,

mas que a boa relação é fundamental. É necessário o autoconhecimento para ser líder de si mesmo e posteriormente líder do próximo. Ao final do evento, foi perceptível que a gratidão é essencial e foi deixada a seguinte reflexão: "Qual será o seu legado?"

A Unimed Centro-Sul do Ceará oportunizou aos colaboradores a participarem do evento realizado, tendo em vista a vivência dos temas que possuem grande relevância para desenvolvimento da equipe.

"Somos gratos pela oportunidade que nos foi proporcionada, isso faz perceber o quanto a empresa se importa com a nossa formação e acredita em nosso potencial" diz o colaborador Antonio Jefferson.

Estiveram prestigiando o evento equipes da Unimed Ceará, Cariri, Vale do Jaguaribe, Sertão Central, Nordeste do Ceará, Crateús, Sobral, entre outras empresas.

A gestora Rita de Cassia do Unilab diz que "temos muitos executivos, precisamos de mais monges".



Conselheiro: Dr. Francisco José Fontenele de Azevêdo

MÉDICO ULTRASSONOGRAFISTA E PRESIDENTE DO CREMEC/ZONA NORTE  
CREMEC Nº 2659, RQE Nº 356  
E-MAIL: AZEVEDO.78@HOTMAIL.COM



# COOPERADA UNIMED SOBRAL

## Uma Mont'Alverne de fibra e de fé

Segundo o genealogista Francisco de Assis Arruda Vasconcelos, o sobrenome Mont'Alverne nasceu de um apelido dado pelo padre Fialho a Antônio Aguiar, um de seus alunos. "Ele utilizava essa tática, pois era professor de história e isso auxiliaria aos alunos a memorizar alguns fatos..." (Do livro Dicionário Biográfico –volume I – A Família Gomes Parente, de Francisco de Assis Arruda Vasconcelos). E a que fato histórico o professor Fialho talvez quisesse aludir ao apelidar o seu aluno? Na Toscana, existe um monte rochoso e coberto de bosques, quase inacessível, com fendas horríveis cobertas de musgo e de frescor. Ainda assim, em agosto de 1224 Francisco de Assis e alguns irmãos franciscanos escalaram os mil e trezentos metros do Monte Alverne para contemplação mística de Deus. (Do livro Francisco de Assis, Profeta do Nosso Tempo, de N. G. Van Doornik).

Então talvez seja redundante – não faz mal, ela merece falar da fibra e da fé da menina Sarah MONT'ALVENE Lopes, a quarta dos 6 filhos de Miriam Mont'Alverne Lopes e Antônio Albuquerque Lopes, nascida aos 11 dias do mês de março do ano de 1953, em Sobral.

Desde muito nova, criança ainda, a menina Sarah sempre esteve envolvida em casa ou no casarão (agora centenário) da sua avó materna Marphisa, por uma atmosfera rica de religiosidade, fé, cultura, ciência e cidadania. Muitos poucos têm a felicidade de crescer vivenciando e recebendo diuturnamente fluidos tão profícuos. Não podemos esquecer, no entanto que, muito cedo ainda, já começamos (inconscientemente) a formar juízo de valores e sobre livre arbítrio. Não fosse assim, não seríamos indivíduos e sim meros produtos do meio em que vivemos; para o bem ou para o mal.

A cartilha do ABC e a tabuada a Sarah aprendeu em casa mesmo, com sua mãe, com as irmãs mais velhas (Glória e Marília) ou deitada no chão de madeira do casarão dos Mont'Alverne com sua vovó Marphisa e com suas 9 tias, todas muito versadas no ofício do magistério, além de



Dra. Sarah Mont'Alverne

muitas outras prendas, claro. Quando ele teve de estudar "formalmente", foi matriculada no Colégio Diocesano das Filhas de Sant'Ana, onde cumpriu os currículos dos cursos primário e ginásial. Os I e II anos do curso científico (atual ensino médio), ela cumpriu no Colégio Sobralense, também diocesano. E, no ano seguinte, 1971, ela foi morar em Fortaleza para cursar o III ano (que também era curso preparatório para o vestibular) no Colégio Lourenço Filho. Eram 15 os filhos da dona Marphisa: 4 homens e 11 mulheres. A dona Miriam, mãe da Sarah, escolheu seu irmão Guarany, médico, como padrinho dela. São palavras da Dra. Sarah Mont'alverne Lopes Parente: "Sempre tive adoração e admiração pelo meu padrinho, como cidadão e como médico, porque ele exercia a profissão como um sacerdócio, com espírito de caridade e humanidade para com todos que lhe procuravam, sempre muito fragilizados.



**Esq/Dir: Dr Lucas, Dra Manohelen, Lucio Feijao, Dra. Tician, Dra Sarah, Dr Diogo, Dra Melissa, Dr Thiago, Eva e Dr Antônio**

Tio Guarany nunca fez de sua profissão uma atividade mercantilista; sempre cumpriu o juramento de Hipócrates que fez quando se formou médico. Esta benéfica influência constituiu o “fio guia” para que eu fizesse a opção pela Medicina como futura atividade profissional”

Então, no início de 1972, a Sarah fez vestibular para o curso de medicina da UFC e foi aprovada, claro. Colou grau em dezembro de 1977. E, como desde muito jovem teve identificação especial com crianças e adolescentes, optou por fazer pós-graduação, especializando-se em pediatria e hebiatria.

Como especialista, no início dos anos de 80 passados, a Dra. Sarah Mont’Alverne Lopes voltou para Sobral, passando a integrar o corpo clínico da Santa Casa de Sobral. Em 1982, ela fez concurso e foi aprovada como especialista pela secretaria de saúde do estado do Ceará, passando a exercer suas funções na unidade mista Dr. Tomaz Correa Aragão. Dois anos depois, em 1984, submeteu-se a novo concurso público, realizado agora pelo Ministério da Saúde. Novamente aprovada (alguém tinha alguma dúvida que ela o seria?), assumiu suas novas funções no centro de especialidades médicas Dr. Aristides Andrade. Desde que voltou a Sobral, a Dra. Sarah mantém consultório de clínica privada onde atende crianças e adolescentes sempre com muito entusiasmo e dedicação.

Essa belíssima história de vida profissional estaria incompleta se não houvesse uma (também muito bela) história de amor. Há 35 anos, a Dra. Sarah Mont’Alverne Lopes acrescentou ao seu nome o sobrenome Parente ao se casar com o amor da sua vida, desde a adolescência, o jovem farmacêutico-bioquímico Diogo Honório Gomes Parente. Dele nasceram a Tician Mont’Alverne Lopes Parente Feijão, farmacêutica/bioquímica; o Thiago Mont’Alverne Lopes Parente, médico traumato-ortopedista; o Lucas Mont’Alverne Lopes Parente, médico anesthesiologista; e o Antonio Mont’Alverne Lopes Parente, farmacêutico/bioquímico. A Dra. Sarah hoje já está aposentada de suas funções públicas e do departamento de pediatria da Santa Casa. Como profissional, ela se dedica agora apenas ao seu consultório particular. Por isso, tem-lhe sobrado muito tempo para convivência e muitos “dedos de prosa”



**Dra. Sarah Mont’Alverne e Dr. Diogo Parente**

com o Diogo, com os seus filhos, com seu genro e suas noras e brincar muito de vovó com os seus netinhos. Tem sobrado tempo também para ler sobre tudo; para ouvir música clássica, música popular brasileira ou de qualquer outro gênero. Ainda sobra tempo até para ela viajar, conhecer e desfrutar de tudo que lhe seja interessante e que acrescente algo a sua já vasta experiência e cultura. Dra. Sarah Mont’Alverne Lopes Parente, a UNIMED de Sobral estará sempre em dívida para com a senhora; pelos milhares de atendimentos de grande qualidade técnico/científica e de extremada dedicação e humanismo que a senhora sempre prestou – e continua prestando- aos infantes e adolescentes usuários da sua cooperativa. Que Deus e Nossa Senhora lhe cubram de graças e felicidades, junto aos seus familiares e aos (muitos) amigos que lhe queremos muito bem. ●



Conselheiro Prof. Dr. José Herculano da Silva

MÉDICO ORTOPEDISTA, EX-PROF. FACULDADE DE CIÊNCIAS MÉDICAS DA UPE,  
CREMEC Nº 5948, RQE Nº 5574  
E-MAIL: AMIGOSDACIENCIA@BOL.COM.BR

REGIÃO DO CARIRI

## ARTIGO MÉDICO

# Câncer de Mama e Osteoporose

O Câncer de mama é uma neoplasia maligna mais comum no mundo e no Brasil. Raramente aparece antes dos 35 anos de idade, mas apresenta crescimento após 4ª e 5ª década, podendo aparecer também em homens. Recomenda-se que toda mulher com 40 anos de idade ou mais deve fazer anualmente avaliação clínica das mamas e de 50 a 69 anos, também uma mamografia a cada dois anos, lembrando, do risco de câncer de mama que aumenta com a idade, com história familiar de câncer de mama. Uma parte delas tem herança genética e, por isso, é importante que procurem o médico para avaliar seu risco de desenvolver a doença. A mulher com mãe, irmã ou filha que teve câncer de mama antes dos 50 anos, ou câncer de ovário, deve, a partir dos 35 anos, realizar o exame clínico das mamas e a mamografia uma vez por ano. Tendo em vista, o grande avanço no tratamento com ajuda da cirurgia, radioterapia e quimioterapia neoadjuvante, assim como coadjuvante para ablação hormonal, evitando complicações. A ablação hormonal com os inibidores da aromatase de terceira geração que apresenta valiosas opções para o tratamento hormonal de pacientes, pós-menopausa com câncer de mama avançado. Em pesquisas para avaliar a terapia com inibidor de aromatase e risco de fraturas por osteoporose, demonstrou que existe uma preocupação, por haver possível perigo crescente, de fraturas nas pacientes. Com a maior expectativa e melhoria da qualidade de vida, tornou-se cada vez mais pertinente os cuidados específicos preditivos para avaliação da saúde óssea nesses pacientes. A osteoporose é uma doença que pode acarretar um enorme prejuízo na qualidade de vida dos pacientes, em função das alterações no tecido ósseo, levando consequentemente a fraturas por insuficiência óssea. É bom ter em mente o arsenal específico, propedêutico e terapêutico. Sugiro inicialmente avaliação por densitometria óssea, mas, após avaliação, ter como



prioridade os fatores de risco. Fatores de risco pós-menopausa: densidade mineral óssea diminuída, sexo feminino, envelhecimento, déficit de estrógenos, baixa IMC, tabagismo, álcool e café, história prévia de fratura, sedentarismo, menarca tardia e menopausa. Perigo maior\*(ABLAÇÃO HORMONAL) \*, MAIOR FATOR DE RISCO é \*FRATURA PRÉVIA\*. No tratamento, devemos lembrar de tratamento não farmacológico (atividade física e prevenção das quedas, tratamento farmacológico com suplemento mineral e vitaminas, (antirreabsortivos), biológico denosumab (cuidado na hipocalcemia) e não uso de agente anabólico (teriparatida), por ter contraindicação formal em história de neoplasia e metástase óssea. Cálcio e vitamina D, quando imaginamos, quem devemos tratar: os ossos ou o paciente como um todo? Cuidado com a vitamina D, não trata o câncer, mas pode evitar.

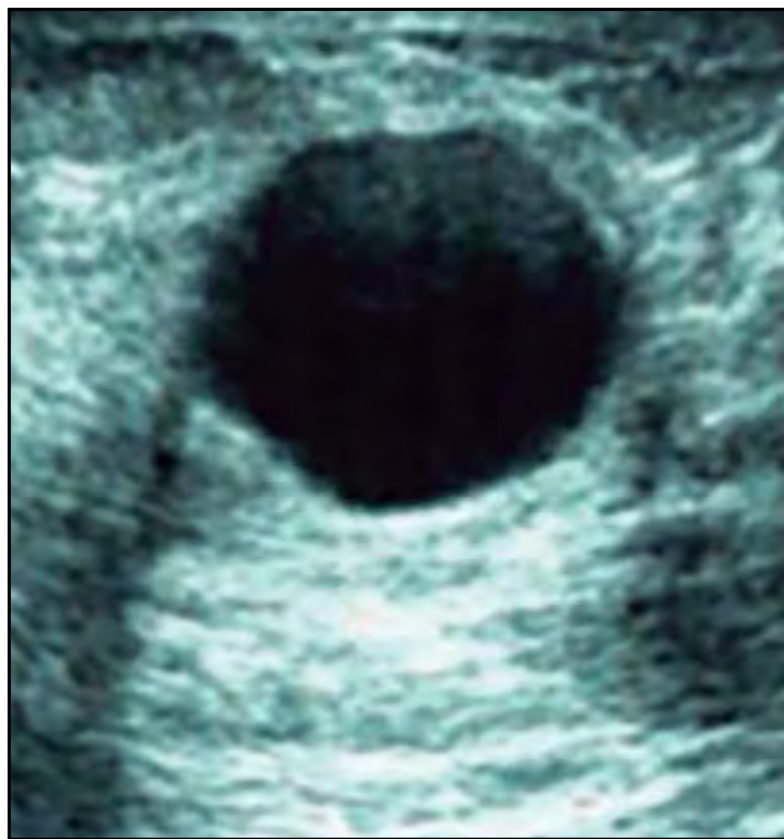




## ARTIGO MÉDICO

# Cistos Mamários podem evoluir para um câncer de mama?

**A**s pacientes procuram o consultório do mastologista diariamente devido ao diagnóstico de cistos presentes na ultrassonografia. É comum a grande maioria das pacientes apresentarem um alto nível de ansiedade quando se deparam com cistos em suas mamas. É quase unânime o medo de haver relação entre os cistos e o diagnóstico de câncer de mama. Os cistos são apenas concentrações localizadas de líquidos dentro das mamas. Às causas de aparecimento são inúmeros, entretanto, a que mais ocorre é devido ao bloqueio dos lóbulos. Quando estes estão bloqueados, passam a acumular líquido em lugar específico das mamas. Eles são classificados em cistos simples e complexos. Os cistos simples apresentam um risco muito baixo para o aparecimento de um câncer, sendo habitualmente inferior a 0,8%; por outro lado, existe os cistos complexos. Estes apresentam um risco maior para o desenvolvimento de um câncer de mama, sendo de 20 a 30% a possibilidade do desenvolvimento de um tumor maligno. A imensa maioria dos cistos presentes nos resultados das ultrassonografias são cistos simples. Sendo assim, o diagnóstico de câncer é quase inexistente para essa categoria. É importante lembrar que os cistos complexos devem ser investigados com maior cuidado. Portanto, a presença de cistos simples tem baixa correlação com a presença de câncer de mama, mas, quando há cisto complexo, há uma maior incidência de um tumor maligno. As pacientes devem ficar tranquilas, pois a maioria dos cistos evolui de forma benigna não tendo nenhuma relação



com câncer de mama. Ainda, havendo dúvidas, é importante que a paciente procure um mastologista para uma avaliação completa.



Colaborador: Dr. Breno Douglas Dantas Oliveira

MÉDICO EMERGENCISTA CREMEC 15.461 | E-MAIL: BRENOUGLAS@HOTMAIL.COM  
PRECEPTOR DA RESIDÊNCIA DE MEDICINA DE EMERGÊNCIA; PROFESSOR DA UNICHRISTUS;  
DIARISTA DA EMERGÊNCIA DO HOSPITAL ANTÔNIO PRUDENTE

**ABRAMEDE**  
ASSOCIAÇÃO BRASILEIRA DE MEDICINA DE EMERGÊNCIA

# ABRAMEDE 2018

## Evento será um ponto de encontro da medicina de emergência

O ano de 2018 representa a concretização de importantes conquistas para a Medicina de Emergência do Ceará: os 10 anos de seu estabelecimento em nosso estado e ter sido escolhido como sede do ABRAMEDE 2018 - VI Congresso Brasileiro de Medicina de Emergência Adulto e Pediátrico, fatos esses que remetem o importante trabalho que vem sendo desenvolvido na consolidação dessa especialidade aqui e por todo o Brasil.

Nos dias 25 a 28 de setembro do corrente ano, a cidade de Fortaleza será o centro do maior congresso da medicina de emergência do Brasil, em que serão discutidos com os especialistas mais renomados, nacional e internacionalmente, os temas pertinentes à especialidade, sob o olhar multiprofissional daqueles que a representam.

O evento será um ponto de encontro sobre as principais práticas da medicina de emergência com excelência, focado na qualificação profissional e no impacto do uso de novas tecnologias.

Os interessados em participar do congresso podem se inscrever através do site do evento "www.abramed2018.com.br". Confira a programação preliminar e informações sobre o local do evento.

### EVENTO PRINCIPAL

*ABRAMEDE 2018 – VI Congresso Brasileiro de Medicina de Emergência Adulto e Pediátrico*

*Data: 25 a 28 de setembro de 2018*

*Horário: das 8h às 18h (Consultar programação)*

*Local: Centro de Eventos do Ceará*

*Inscrições: www.abramede2018.com.br*



**DR. FEDERICO ARNAUD PRESIDENTE DO EVENTO E DA ABRAMEDE NACIONAL**

### EVENTOS PARALELOS

*II Congresso Brasileiro de Enfermagem na Emergência*

*II Congresso Brasileiro de Ultrassom na Emergência*

*IV Congresso WINFOCUS Latino-americano de Ultrassonografia Point-of-Care*

*I Congresso Brasileiro de Ligas de Emergência*

### Cursos pré-congresso

*- Intubação por sequência rápida*

*- Protocolo de Condutas no Acolhimento e Suporte a Pacientes e Familiares Vítimas de Trauma em Emergências*

*- Medutopia*

*- GASU – Gestão Avançada em Serviços de Urgência*

*- Classificação de Risco na Emergência*

*- ADMR - Resposta Médica Avançada em Desastres + Simulação Realística com Múltiplas Vítimas*

### Cursos pós-congresso

*- WINFOCUS UltraSound Life Support*

[www.abramede2018.com.br](http://www.abramede2018.com.br)

*Medicina de Emergência: segundos que salvam uma vida*

**SAVE THE DATE**

**Inscrições on-line**

**Envie seu trabalho**

**Prazo  
31.05.18**

**ABRAMEDE  
2018**

**VI Congresso Brasileiro  
de Medicina de Emergência  
Adulto e Pediátrico**

**25 a 28 de setembro de 2018  
Centro de Eventos do Ceará - Fortaleza**

**Informações:**

✉ [divulgacao2@arxeventos.com.br](mailto:divulgacao2@arxeventos.com.br)

☎ (85) 4011-1572

f Congresso Brasileiro de Medicina de Emergência



Realização

Apoio

Agência Oficial

Organização

**ABRAMEDE**  
ASSOCIAÇÃO BRASILEIRA DE MEDICINA DE EMERGÊNCIA

 **SOCEMU**  
SOCIEDADE CEARENSE DE MEDICINA DE URGENCIA

  
UFCE  
ASSOCIAÇÃO DE MEDICINA DE EMERGÊNCIA

**ARX**  
eventos

# MÉDICO EMERGENCISTA

Quando mais você precisar  
ele estará lá, chame-o!



**SOCEMU**  
SOCIEDADE CEARENSE DE MEDICINA DE URGENCIA

**ABRAMEDE**  
ASSOCIAÇÃO BRASILEIRA DE MEDICINA DE EMERGÊNCIA

*Desde 1985 ensinado a salvar vidas*